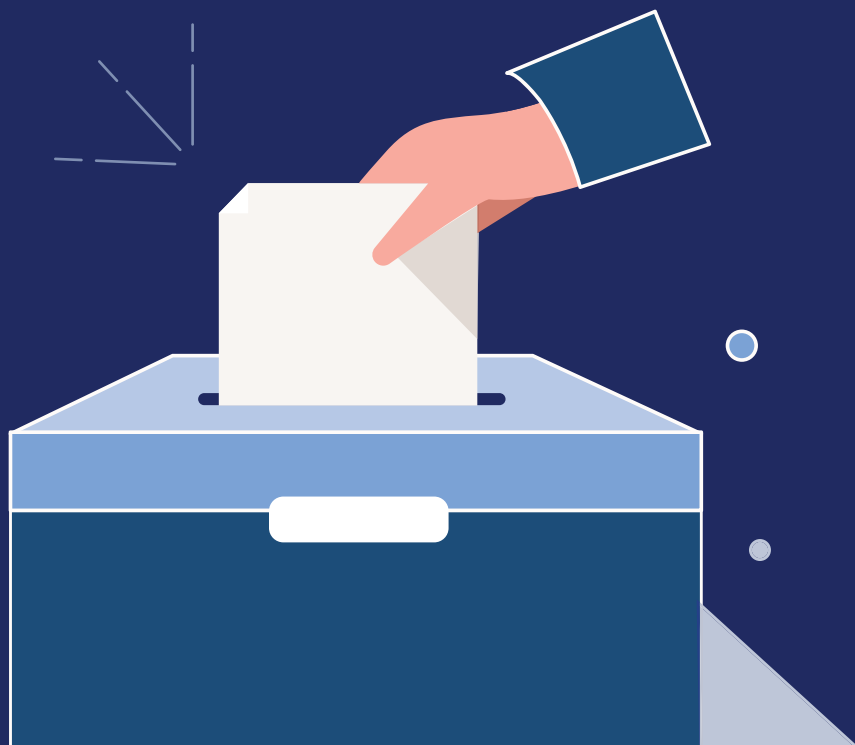


ВОДИЧ ЗА ЗАШТИТУ ИЗБОРНОГ ПРАВА БИРАЧА У ПОСТУПКУ ИЗБОРА ЗА НАРОДНЕ ПОСЛАНИКЕ





ДЕЦЕМБАР

17

ШТА ЈЕ ИЗБОРНО ПРАВО?

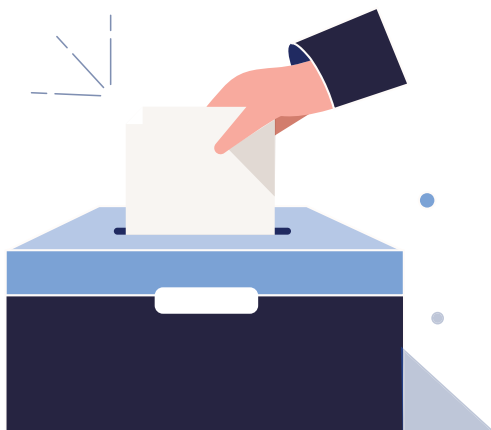
Изборно право је право сваког пунолјетног, пословно способног држављанина/држављанке Републике Србије да бира и буде биран/а. Изборно право је опште и једнако и остварује се личним и тајним гласањем. Нико не смијме да утиче на вас како да гласате нити сте дужни да било коме кажете за кога сте гласали. Ово вам гарантују закони, а штите органи који су надлежни за спровођење и надзор над радом органа за спровођење избора.

КАКО МОЖЕТЕ ДА ЗАШТИТИТЕ СВОЈЕ ИЗБОРНО ПРАВО?



Бирач може да заштити своје изборно право подношењем:

- захтјева за поништавање гласања на бирачком мјесту
- приговора
- жалбе.



КАДА БИРАЧ МОЖЕ ПОДНЕТИ ЗАХТЈЕВ ЗА ПОНИШТАВАЊЕ ГЛАСАЊА НА БИРАЧКОМ МЈЕСТУ?



Бирач може поднијети захтјев за поништавање гласања на бирачком мјесту на којем гласа ако је:

- бирачки одбор неосновано спречио бирача да гласа или
- ако је бирачу на бирачком мјесту повређено право на слободно и тајно гласање.

Ситуације у којима, на примјер, може доћи до тога да бирачки одбор спријечи бирача да гласа су: ако му бирачки одбор не дозвољава да гласа јер бирачу у личној исправи пише различито презиме, док су остали подаци исти (име и ЈМБГ - ово се дешава након промјене брачног статуса) или ако бирачу није омогућено да гласа тајно (није му гарантована приватност иза паравана за гласање или се од бирача захтјева да јавно каже за кога је гласао/ла) или ако је уписано да је бирач већ гласао.

КОЈИ ЈЕ РОК ЗА ПОДНОШЕЊЕ ЗАХТЈЕВА ЗА ПОНИШТАВАЊЕ ГЛАСАЊА НА БИРАЧКОМ МЈЕСТУ?

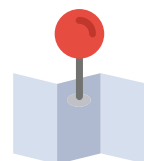


Рок за подношење захтјева за поништавање гласања на бирачком мјесту је **72 часа од затварања бирачког мјеста** на којем је бирач уписан/а у извод из бирачког списка, односно на којем је гласао.

Тачно вријеме затварања бирачког мјеста од ког почиње да тече рок за подношење захтјева може да се провијери у за-

писнику о раду бирачког одбора који се истиче на бирачком мјесту пошто бирачки одбор утврди резултате гласања и објављује на веб презентацији Републичке изборне комисије.

КОМЕ СЕ ПОДНОСИ ЗАХТЈЕВ ЗА ПОНИШТАВАЊЕ ГЛАСАЊА НА БИРАЧКОМ МЈЕСТУ?



Захтјев за поништавање гласања на бирачком мјесту бирач подноси локалној изборној комисији (градска изборна комисија, општинска изборна комисија, изборна комисија градске општине). Захтјев се може поднети лично, на писарници локалне изборне комисије или поштом.



ВАЖНО: Уколико је у питању бирачко мјесто у иностранству, захтјев за поништавање гласања на бирачком мјесту бирач подноси Републичкој изборној комисији.

ШТА ЗАХТЈЕВ ЗА ПОНИШТАВАЊЕ ГЛАСАЊА НА БИРАЧКОМ МЈЕСТУ ТРЕБА ДА САДРЖИ?



Да би локална изборна комисија могла да разматра захтјев за поништавање гласања на бирачком мјесту, он мора да садржи следеће елементе:

- назив и адресу локалне изборне комисије;
- личне податке подносиоца захтјева (име, презиме, ЈМБГ, мјесто и адресу пребивалишта, број телефона и адресу за пријем електронске поште бирача);
- потпис бирача;
- предмет захтјева, а нарочито тачно означање бирачког мјеста (назив општине, односно града у којем се налази бирачко мјесто и број бирачког мјеста) и тачан опис радње уз назначење ко је и када ту радњу предузео;
- чињенице на којима се заснива захтјев;
- доказе.

У КОМ РОКУ ЛОКАЛНА ИЗБОРНА КОМИСИЈА ОДЛУЧУЈЕ О ЗАХТЈЕВУ ЗА ПОНИШТАВАЊЕ ГЛАСАЊА НА БИРАЧКОМ МЈЕСТУ?



Локална изборна комисија дужна је да донесе решење по захтјеву и објави га на веб-презентацији Републичке изборне комисије, у Регистру приговора, **у року од 72 часа од пријема захтјева.**

Локална изборна комисија може да:

- прихвати захтјев (уколико је поднет благовремено, од стране овлашћеног лица, дозвољен, разумњив, потпун и основан);
- одбаци захтјев (уколико је поднијет неблаговремено, ако га је поднело лице које на то нема право, ако је неразумљив или непотпун и др);
- одбије захтјев (уколико је неоснован, нема доказа и сл).

ШТА АКО ЗАХТЈЕВ ЗА ПОНИШТАВАЊЕ ГЛАСАЊА НА БИРАЧКОМ МЈЕСТУ БУДЕ ОДБАЧЕН ИЛИ ОДБИЈЕН?



Уколико локална изборна комисија одбаци или одбије захтјев за поништавање гласања на бирачком мјесту, или у прописаном року не донесе одлуку о захтјеву за поништавање гласања на бирачком мјесту, бирач има право да поднесе приговор Републичкој изборној комисији.

КАДА БИРАЧ МОЖЕ ДА ПОДНЕСЕ ПРИГОВОР?



Бирач има право да поднесе приговор против донете одлуке, против предузете радње, као и због пропуштања да се донесе одлука, односно предузме радња у спровођењу избора против:

- ријешења о именовању члана и замјеника члана Републичке изборне комисије у проширеном саставу;
- рјешења о именовању члана, односно замјеника члана локалне изборне комисије у проширеном саставу;

- ријешења о именовану члана, односно замјеника члана бирачког одбора у сталном саставу;
- ријешења о именовану члана, односно замјеника члана бирачког одбора у проширеном саставу;
- ријешења о проглашењу изборне листе кандидата за народне посланике;
- ријешења о проглашењу кандидата за председника Републике;
- ријешења којим се по службеној дужности констатује да се не могу утврдити резултати гласања на бирачком мјесту на којем је бирач уписан у извод из бирачког списка;
- ријешења којим се по службеној дужности поништава гласање на бирачком мјесту на којем је бирач уписан у извод из бирачког списка;
- ријешења којим је одбачен или одбијен захтјев бирача за поништавање гласања на бирачком мјесту;
- збирног извештаја о резултатима гласања локалне изборне комисије на чијој територији је бирачко мјесто на којем је бирач уписан у бирачки списак;
- збирног извјештаја о резултатима гласања у иностранству ако је бирач уписан у бирачки списак на бирачком мјесту у иностранству;
- укупног извјештаја о резултатима избора.

КОЈИ ЈЕ РОК ЗА ПОДНОШЕЊЕ ПРИГОВОРА?



Рок за подношење приговора је **72 часа од објављивања одлуке, односно предузимања радње коју бирач сматра неправилном**, ако законом није одређен други рок (односно рок од 48 часова). Овај рок важи и у случају када у прописаном року није била донијета одлука, односно није била предузета радња у спровођењу избора.

КОМЕ СЕ ПОДНОСИ ПРИГОВОР?



Приговор се подноси Републичкој изборној комисији непосредном предајом на писарници Републичке изборне комисије или путем поште, док се против ријешења о захтјеву за поништавање гласања на бирачком мјесту приговор се подноси преко локалне изборне комисије.



ВАЖНО: Ако је приговор поднијет локалној изборној комисији, она је дужна да га прими, евидентира датум и вријеме пријема приговора и да га без одлагања, препорученом брзом поштом, прослједи Републичкој изборној комисији.

ШТА ПРИГОВОР ТРЕБА ДА САДРЖИ?



Да би Републичка изборна комисија могла да разматра приговор, он мора да садржи слjedeће елементе:

- назив и адресу Републичке изборне комисије;
- личне податке о подносиоцу приговора (име, презиме, ЈМБГ, мјесто и адресу пребивалишта, број телефона и адресу за пријем електронске поште бирача);
- потпис бирача подносиоца приговора;
- предмет приговора, а нарочито тачан назив одлуке уз означeње доносиоца, датум доношења и број под којим је заведена одлука ако се приговором оспорава одлука, односно тачан опис радње уз назначење ко је и када ту

радњу предузео ако се приговором оспорава радња у изборном поступку;

- чињенице на којима се заснива приговор;
- доказе.

У КОМ РОКУ РЕПУБЛИЧКА ИЗБОРНА КОМИСИЈА ОДЛУЧУЈЕ О ПРИГОВОРУ?



Републичка изборна комисија дужна је да донесе рјешење по приговору и објави га на веб-презентацији Републичке изборне комисије, у Регистру приговора, **у року од 72 часа од пријема приговора.**

Републичка изборна комисија може да:

- усвоји приговор (уколико је благовремен, поднет од стране овлашћеног лица, разумљив, потпун и основан);
- одбаци приговор (уколико је неблаговремено поднет, ако га је поднело лице које на то нема право, неразумљив или непотпун и др.);
- одбије приговор (уколико је неоснован, нема доказа и сл.);

КОЈЕ ОДЛУКЕ РЕПУБЛИЧКА ИЗБОРНА КОМИСИЈА ДОНОСИ УКОЛИКО УСВОЈИ ПРИГОВОР?



Ако усвоји приговор, Републичка изборна комисија може да:

- поништи одлуку, односно радњу против које је поднет приговор;
- поништи одлуку и донесе другу одлуку умјесто поништење;
- ако утврди да рјешење којим је одлучено о захтјеву за поништење гласања на бирачком мјесту треба поништити, мјериторно одлучи о захтјеву ако природа ствари то дозвољава и ако утврђено чињенично стање пружа поуздан основ за то.

КАДА БИРАЧ МОЖЕ ДА ПОДНЕСЕ ЖАЛБУ?



Бирач има право да поднесе жалбу против рјешења Републичке изборне комисије којим је одлучено по приговору. Такође, бирач има право да поднесе жалбу и због тога што у прописаном року није донета одлука о приговору.

КОЈИ ЈЕ РОК ЗА ПОДНОШЕЊЕ ЖАЛБЕ?



Рок за подношење жалбе је **72 часа од објављивања** рјешења Републичке изборне комисије на веб презентацији, односно у року од 72 часа од истека рока у којем је требало да буде донијета одлука о приговору.

КОМЕ СЕ ПОДНОСИ ЖАЛБА?



Жалба се подноси **Управном суду**.

У КОМ РОКУ УПРАВНИ СУД ОДЛУЧУЈЕ О ЖАЛБИ?



Управни суд доноси одлуку по жалби **у року од 72 часа** од пријема жалбе са списима. Одлуку донијету у поступку по жалби, Управни суд доставља бирачу преко Републичке изборне комисије.


КОЈЕ ОДЛУКЕ УПРАВНИ СУД ДОНОСИ?



Ако усвоји жалбу, Управни суд може да:

- поништи одлуку донијету у спровођењу избора, односно радњу предузету у спровођењу избора;
- поништи одлуку донијету по приговору и мјериторно одлучи по приговору, ако природа ствари то дозвољава и ако утврђено чињенично стање пружа поуздан основ за то.

Ако Управни суд усвоји жалбу и поништи одлуку донијету у спровођењу избора, односно радњу предузету у спровођењу избора, одговарајућа одлука се доноси, односно одговарајућа радња се предузима најкасније за десет дана од дана када је Републичка изборна комисија примила одлуку Управног суда.



ВАЖНО: Одлука Управног суда којом је мјериторно одлучено по приговору у свему замјењује поништену одлуку. Такође, одлука донијета у поступку по жалби је правноснажна и против ње се не могу поднети ванредна правна средства предвиђена законом којим се уређује управни спор.



РЕПУБЛИЧКА ИЗБОРНА КОМИСИЈА

Краља Милана 14, 11000 Београд, Србија
T: 011/3026-000, 011/3026-100, 011/3026-200
E: rik@parlament.rs, izbori@parlament.rs
www.rik.parlament.gov.rs



Инстаграм
riksrbije



YouTube
Republička izborna komisija

